



Ynglende fugle i Porsemosen 2016

Med forslag til naturpleje

Rapport til Egedal og Høje-Taastrup kommuner fra Orbicon A/S

Rekvirenter

Egedal Kommune: Rikke Storm-Ringström
Høje- Taastrup Kommune: /Henriette Voigt

Rådgiver

Orbicon A/S, Ringstedvej 20, DK 4000 Roskilde

Projektnummer

3621600116 & 3621600117

Projektleder

Erik Mandrup Jacobsen

Kvalitetssikring

Cecilie Hansen

Revisions nr.

01

Godkendt af

Lea Bjerre Schmidt

Fotos

Erik Mandrup Jacobsen

Udgivet

06-12-2016

INDHOLDSFORTEGNELSE

1. Forord	4
2. Porsemosen	5
2.1 Beliggenhed m.m.....	5
2.2 Porsemosens natur.....	10
3. Metode	14
4. Resultater 2016	15
2.3 Lappedykkere	18
4.3 Hejrer	19
4.4 Svaner, ænder og gæs	19
4.5 Rovfugle.....	21
4.6 Vandhøns.....	22
4.7 Vadefugle.....	23
4.8 Spurvefugle.....	24
4.9 Andre ynglefugle 2016.....	28
4.10 Bemærkelsesværdige observationer i 2016	29
5. Konklusioner 2016	30
5.1 Fugletællinger	30
5.2 Plejebenhov	30
Referencer	31

1. FORORD

Egedal og Høje-Taastrup Kommuner fik i foråret og sommeren 2016 foretaget en optælling af ynglende fugle i Porsemosen vest for København. Undersøgelsen blev gennemført som en del af forvaltningen af de to kommuners vigtigste naturområder.

Fugletællingerne i Porsemosen har en lang historie. Tællingerne blev i perioden 1981-1989 varetaget af Hovedstadsrådet. Mellem 1989 og 2006 blev naturovervågningen i Porsemosen fulgt op i regi af Københavns Amt, og siden 2007 har overvågningen været udført som et tværkommunalt samarbejde mellem Egedal og Høje-Taastrup Kommuner.

Baggrunden for at foretage regelmæssige optællinger af ynglende fugle i området er bl.a. fredningen af Porsemosen, der bl.a. baserer sig på mosens fuglemæssige værdier. Tællingerne kan være med til at vise, om Porsemosen fortsat lever op til intentionerne i fredningsbestemmelserne, hvoraf det bl.a. fremgår, at de biologiske og landskabelige værdier i området skal beskyttes og forbedres.

Med den aktuelle revision af Porsemosefredningen forventes udarbejdet en plejeplan med Egedal og Høje-Taastrup Kommuner som plejemyndigheder.

Fugletællingerne vil være en del af grundlaget for arbejdet med plejeplanen, idet tællingernes hovedformål har været: 1) at give en aktuel status for Porsemosens ynglefugle samt 2) at sammenholde denne med eventuelle ændringer i vegetationsforhold, arealudnyttelse m.m.

Porsemosen er et betydningsfuldt kerneområde for dyr og planter og desuden et vigtigt landskabeligt forbindelsesled til andre af regionens grønne områder. Mosen rummer en lang række karakterfuglearter med tilknytning til vådområder, og bl.a. den på landsplan meget sjældne pungmejse har en af sine få danske ynglepladser i mosen.

Mod syd er mosen via Store Vejleå og Vestskovkilen forbundet til Vallensbæk og Tranegilde Moser og videre mod øst gennem Køge Bugt Strandpark til det fredede område og Natura 2000 område Vestamager.

Porsemosen er i øvrigt centralt placeret i områdets øvrige småmoser, heriblandt Vasby- og Sengeløse Moser, der er udpeget som Habitatområder og er, via Nybølle og Hove Å, forbundet med Gundsømagle Sø og Natura 2000 området Roskilde Fjord mod nordvest. På flere af disse lokaliteter foretages eller planlægges allerede naturpleje og naturgenopretningsaktiviteter.

Feltarbejdet i Porsemosen i 2016 er udført af rapportens forfatter, idet tallene i lighed med tidligere år er blevet suppleret med relevante oplysninger fra dofbasen.dk og lokale ornitologer.

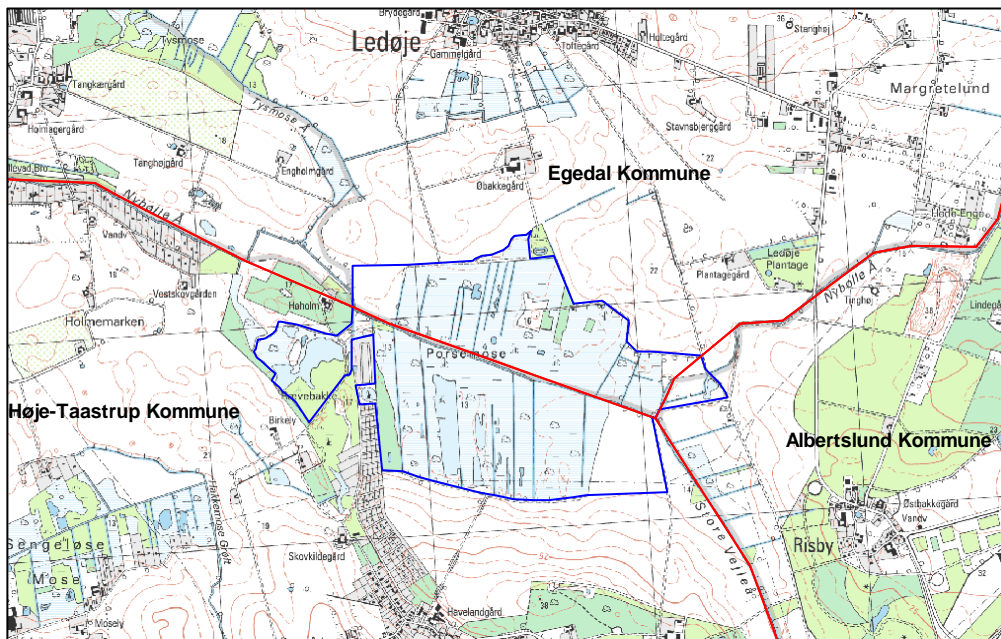
2. PORSEMOSEN

2.1 Beliggenhed m.m.

Porsemosen ligger ca. 15 kilometer vest for København i Egedal og Høje-Taastrup Kommuner. Mosen har et samlet areal på ca. 100 ha, og Porsemosen udgør dermed en stor del af egnens største fredede moseområde på i alt 405 ha. Dette område strækker sig fra Roskildevej i syd langs Store Vejleå og fortsætter nord for landsbyerne Vridsløsemagle og Sengeløse i en bue vestpå i Porsemosen, Sengeløse Mose og Vasby Mose.

Kommunegrænserne gennem området defineres af Store Vejleå og Nybølle Å, idet den sidstnævnte deler mosen i en nordlig del, der ligger i Egedal Kommune og en sydlig del, der ligger i Høje-Taastrup. Et mindre areal længst mod øst ligger desuden i Albertslund Kommune (Figur 1 og 2).

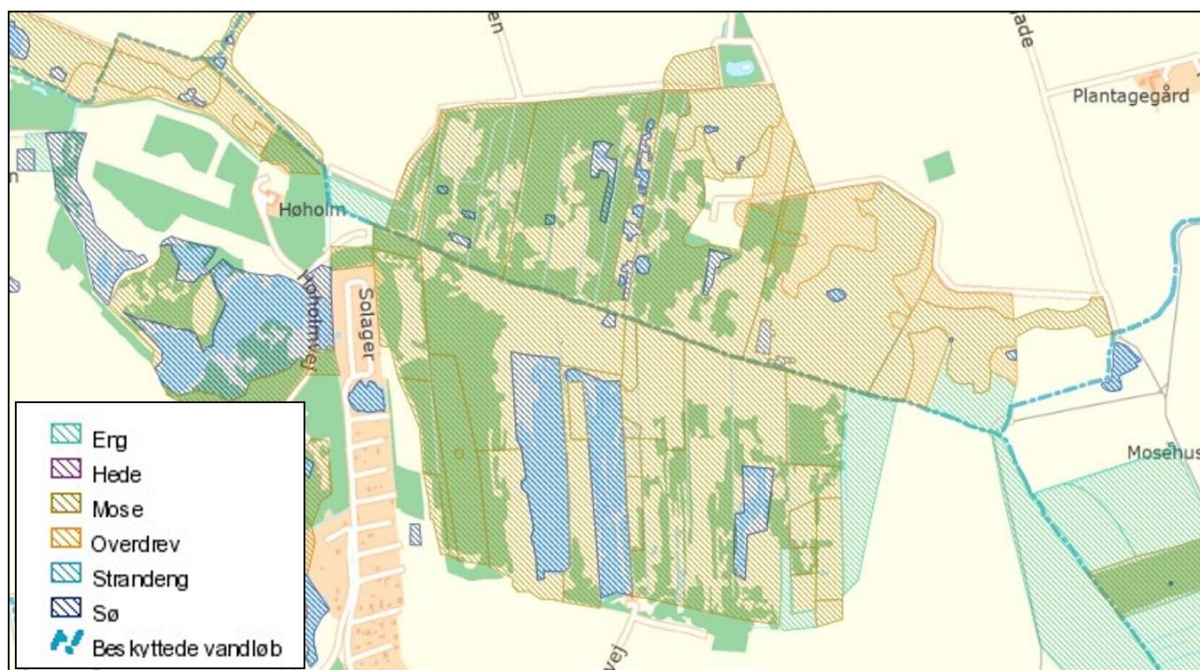
Tidligere var mosen vanddækket og indgik, sammen med områdets øvrige småmoser, i et stort søsystem, der omfattede de nuværende moser Tysmose, Porsemose og Sengeløse Mose. Bakken med Øbakkegård nord for mosen var en egentlig ø, og endnu i begyndelsen af forrige århundrede måtte man ofte sejle til øen for at komme over til de græssende kreaturer. Ved tilgroning er søerne med tiden omdannet til de nuværende lavmoser.



Figur 1: Porsemosen og nærmeste omgivelser med stednavne benyttet i teksten. Undersøgelsesområdet er markeret med blå linje, Grænsen mellem Egedal og Høje-Taastrup Kommuner følger Nybølle Å, der deler Porsemosen i en sydlig og nordlig halvdel. Målestok ca. 1: 30.000.



Figur 2: Luftfoto (2015) af Porsemosen med nærmeste omgivelser. Vest for mosen ses vådområdet Høholmsøen.



Figur 3: Arealer i Porsemosen omfattet af Naturbeskyttelseslovens §3 (Danmarks Miljøportal).

I 1964-65 rejste Danmarks Naturfredningsforening en fredningssag for Porsemosen for at "sikre mosernes betydning som grønne områder i forbindelse med fremtidig byudvikling omkring de radiære trafikforbindelser fra København mod vest". Mosen blev omfattet af tre enslydende kendelser afsagt af Overfredningsnævnet den 28. juni 1968.

I maj 2009 forelå en ny fredningskendelse fra Naturklagenævnet vedrørende fredning af Porsemosen. Fredningens formål er at "beskytte og forbedre de biologiske og landskabelige værdier i området " samt "skabe bedre indsyn over de fredede arealer fra de eksisterende veje." Desuden fremgår af kendelsen, at der skal udarbejdes en samlet plejeplan for de fredede arealer.

Ydermere er hovedparten af området omfattet af Naturbeskyttelseslovens § 3, hvoraf det bl.a. fremgår, at tilstanden af disse arealer kun må ændres med tilladelse fra de kommunale myndigheder (Figur 3).

Porsemosen er fra gammel tid opdelt i en række mindre moseparceller, der for størstedelens vedkommende ejes af private. Enkelte parceller er dog i offentligt eje. Den østlige del ejes således af Miljøministeriet og hører under Vestskoven, et mindre areal ejes af Landbohøjskolen, og to parceller mod nordvest ejes af Jordlovsudvalget som en del af Øbakkegårds jorder.

Der har gennem tiden været stillet forslag om bl.a. vandstandshævning, vegetationsrydning og genindførelse af kreaturgræsning. Den nye fredningskendelse fra maj 2009 skaber mulighed for, at der udarbejdes en plejeplan, der kan tilgodese naturpleje til gavn for dyre- og plantelivet.

I 2013 blev etableret en stor indhegning, der foruden Vestskovens enge mod nordøst også omfatter en del af mosens sydøstlige hjørne, tidligere dyrkede arealer mod øst samt engene i Store Vejleådalens øst for selve mosen (se fotos nedenfor).



Porsemosen huser en stor bestand af råvildt – her et par lam fra 2016.



Græsningsområde, der blev etableret i 2013 på et tidligere opdyrket areal. Området omfatter den sydøstlige del af mosen, Vestskovens enge mod nordøst, tidligere dyrkede arealer samt en del af Store Vejleådal. Området nu rummer bl.a. ynglende viber og mange rastende grågæs og stære samt fouragerende rovfugle m.m.



Græsningen mod sydøst har skabt nye områder med lav vegetation mellem græsningsområdet og selve mosen, til gavn for bl.a. vadefugle og gæs.



Nybølle Å, der deler Porsemosen i en nordlig og sydlig del, er kommunegrænse mellem Egedal og Høje-Taastrup kommuner.

2.2 Porsemosens natur

Porsemosen er en tilgroet tørvemose beliggende i en stor, åben sænkning i landskabet, hovedsageligt omkranset af dyrket agerland. Mod vest findes en rørskovsomkranset sø ("Høholmsøen"), der er adskilt fra Porsemosen af et kolonihaveområde.

Gennem en lang årrække har Vestskovens enge i mosens nordøstlige hjørne været det eneste område med kreaturafgræsning i Porsemosen. I 2013 blev imidlertid etableret en stor sammenhængende græsningsfenne, der foruden disse enge også omfatter en del af mosen mod øst syd for Nybølle Å, hele det tidligere opdyrkede areal mod sydøst samt en del af engene i Store Vejleådalens øst for selve mosen.

Som følge af undergrundens høje kalkindhold er Porsemosen en alkalisk mose, hvilket også afspejles i mosens flora. Blandt plantesamfundene er overgangsrigkæret, der er karakteriseret ved en høj artsdiversitet og mange tokimbladede urter.

Mod sydvest findes et lille område med ekstremrigkær, hvor der tidligere bl.a. er fundet en bestand af den på landsplan sjældne hvas avneknippe. Vegetationen præges i øvrigt af tagrør, birk, pil og el. I mosens udkant, som markering af grænser mellem de enkelte parceller og som vildtremisser, er flere steder plantet levende hegn, ligesom der på flere af de højere partier for mange år siden er plantet birk, pil, el og nåletræer.

Porsemosen deles af Nybølle Å i en nordlig (Egedal kommune) og sydlig halvdel (Høje-Taastrup kommune). Åen er trods navnet ikke et naturligt vandløb men en kanal, som blev gravet i begyndelsen af forrige århundrede for at afvande arealerne inde i mosen, formentligt for at muliggøre tørvegravning. På mosens nord- og nordvestlige side er desuden anlagt dræningskanaler med henblik på at tørlægge landbrugsjord.

Nybølle Å gennemstrømmer mosen fra øst mod vest og har, via Hove Å og Gundsømagle Sø, sit udløb i Roskilde Fjord. I visse perioder er vandet næsten stillestående, og i tørre somre kan åen næsten tørre ud. Åen oprenses én gang om året, og den oprensede grøde placeres i en 3-4 meter bred zone langs åen.

I dag fremstår Porsemosen med en del større og mindre søer og vandhuller, hvoraf de fleste er opstået som følge af tørvegravning under og lige efter 2. Verdenskrig. Som på fredningstidspunktet findes i dag de fleste større, permanente vandarealer syd for Nybølle Å samt ved Høholmsøen vest for mosen.

Porsemosens samlede vandareal udgør ca. 10 hektar, og miljøtilstanden i mosens søer og tørvegrave vurderes generelt at være god. Den store tørvegrav længst mod sydvest er naturligt klarvandet, næringsfattig og med et lavt klorofyl-indhold. Søens gode miljøtilstand afspejles også i en veludviklet og artsrig undervandsvegetation. Også Høholmsøen (5,5 hektar) vest for den egentlige Porsemose er yderst klarvandet og har en artsrig og udbredt undervandsvegetation (Madsen 2003). Også tilstedeværelsen af kransnålalger i flere af mosens tørvegrave tyder på, at vandet er relativt ubelastet af næringsstoffer.

Især sidst på vinteren og om foråret er større arealer ofte oversvømmede. I løbet af sommeren falder vandstanden gradvist, og i juli/august er rørsumpen udtørret mange steder.

Som det ses på mange andre eng- og moselokalteter landet over, er også Porsemosen præget af tilgroning. Mange tidligere lysåbne områder er således nu dækket af tagrør eller høj urtevegetation. Tilgroningen ændrer livsvilkårene for den flora og fauna, der er afhængige af den lave vegetation og åbne vandflader.

Flere undersøgelser har understreget Porsemosens store værdi som et fristed for dyr og planter. Med en stor artsrigdom og forekomst af en række mere eller mindre sjældne arter, er Porsemosen af stor botanisk betydning. Bl.a. hvas avneknippe, spæd pindsvineknop, kødfarvet gøgeurt, rank frøstjerne og almindelig blærerod vokser i mosen. Desuden findes her en græsart som stivtoppet rørhvene, der ikke er almindelig i hovedstadsområdet generelt. Fra de afgræssede arealer kan nævnes hjertegræs, lav tidsel, lancetbladet høgeurt, seline og kornet stenbræk.

Stor vandsalamander er kendt fra mosen, og som et af de få steder på egnen findes desuden en god bestand af grøn frø. Desuden er mosen et centralt ynglested for spidssnudet frø, der forekommer i meget store mængder i bl.a. tørvegravene langs med Nybølle Å. Butsnudet frø er mere sparsom, dog uden at være sjælden. Også skrubtudse og lille vandsalamander findes i området.



Kødfarvet gøgeurt i Porsemosen (2015).

En del trækfugle raster forår og efterår i mosen, men det er især for ynglefugle, at mosen er af betydning. Der findes ca. 60 sikkert eller muligt ynglende fuglearter i mosen, heriblandt flere mere eller mindre sjældne karakterarter for vådområder: gråstrubet lappedykker, rødtrum, rørhøg, grågås, vandrikse, bynkefugl, pungmejse, sivsanger og græshoppesanger.

Jvf. dofbasen.dk, lokalrapporter m.m. er der i årenes løb set mange mere eller mindre sjældne fuglearter i Porsemosen.

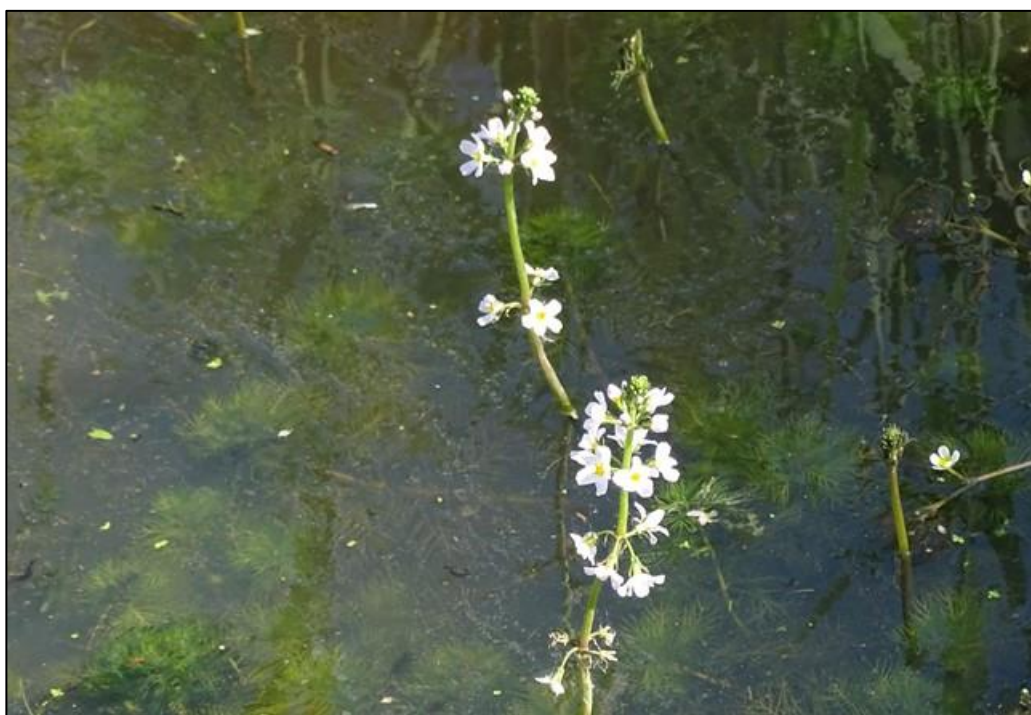
Bl.a. kan nævnes: sølvhejre hedeheg, steppehøg, havørn, fiskeørn, lærkefalk, aftenfalk, vandrefalk, sort glente, steppehøg, sortterne, mosehornugle, kirkeugle, isfugl, trane, plettet rørvagtel, tredækker, natravn, ringdrossel, rødstrubet piber, pungmejse, skægmejse, rosenbrystet tornskade, drosselrørsanger, flodsanger og savisanger. Samlet var der i december 2016 blevet indrapporteret 181 forskellige fuglearter fra Porsemosen (www.dofbasen.dk).



Klarvandet tørvegrav i Porsemosen.



Nybølle Å deler Porsemosen i en nordlig og sydlig halvdel og udgør desuden kommunegrænsen mellem Høje-Taastrup og Egedal kommuner.



Vandrøllike – vokser almindeligt i mange af Porsemosens tørvegrave.

3. METODE

Optællingerne af ynglefugle i Porsemosen er baseret på kortlægningsmetoden. Der blev i 2016 udført i alt 9 optællinger jævnt fordelt i perioden marts - juni, da alle mosens fugle yngler i denne periode (4. marts, 11. april, 1. maj, 7. maj, 17. maj, 23. maj, 27. maj, 30. maj og 21. juni).

I lighed med tidligere tællinger er også i 2016 optalt ved Høholmsøen, der ligger umiddelbart vest for Porsemosen og er i naturlig sammenhæng med denne. De fleste observationer er gjort fra stier omkring mosen samt langs Nybølle Å.

Alle fugle, der skønnedes at være lokale ynglefugle, blev registreret og deres adfærd noteret. Samtidigt registreredes ikke-ynglende fugle, der rastede eller fouragerede inden for undersøgelsesområdet. Efter den sidste optælling vurderedes antallet af ynglepar for de enkelte arter på baggrund af beskrivelserne i Tabel 1.

Tabel 1: Forhold vedrørende sandsynligheden for, at en given art yngler i Porsemosen.

	Sikker	Sandsynlig	Mulig
Gamle fugle bærer ekskrementssække	•		
Gamle fugle med føde	•		
Ruger/flyver til/fra rede	•		
Udføjne unger/ungeførende	•		
Unge(r) i rede	•		
Parringsadfærd		•	
Redebyggende fugle		•	
Territoriehævdende		•	
Tydelig afledningsadfærd		•	
Ængstelige/uroelige fugle		•	
Syngende fugle, flere gange med mindst en uges mellemrum		•	
Syngende fugl, hørt én gang på egnet ynglelokalitet			•
Rastende / fouragerende på egnet ynglelokalitet*			•

Antallet af ynglepar er opgjort som et interval, hvor de sikre og sandsynlige ynglepar lægges sammen som minimumsantallet, og summen af sikre, sandsynlige og mulige ynglepar udgør maksimumstallet:

- Mindste antal ynglepar = sikre + sandsynlige.
- Største antal ynglepar = sikre + sandsynlige + mulige.

Alle indsamlede data er indtastet i DOF-basen (www.dofbasen.dk) på lokalitet nr. 171142 Porsemosen (Høje Taastrup / Egedal), det gælder såvel de enkelte dages observationer samt en samlet vurdering af årets ynglebestand.

Da der ikke i de tidlige overvågningsår er skelnet mellem Porsemosen og Høholmsøen, der landskabeligt er sammenhængende med Porsemosen, er der af hensyn til sammenligneligheden ikke i den endelige bearbejdning skelnet mellem de to lokaliteter, dvs. at den samlede bestandsvurdering omfatter hele Porsemoseområdet under ét.

4. RESULTATER 2016

Resultatet fra årets fugletællinger de enkelte dage er sammenfattet i Tabel 2, idet tallene er månedens maks-tal, dvs. det højeste antal registrerede fugle i hver af ynglesæsonens 4 måneder. Ynglefugletallene de enkelte år er sammenfattet i Tabel 3, hvorfra det også er muligt at uddrage udviklingstendenser fra hele den periode, hvor der er indsamlet oplysninger. Desuden er alle observationer fra Porsemoseområdet, der er indtastet i dofbasen.dk i 2016 til og med 30. november sammenfattet i Bilag 1. For detaljer vedrørende observationerne, herunder fuglenes adfærd m.m., de enkelte optællingsdage henvises til fremsendte data og www.dofbasen.dk.

Udbredelseskort over ynglende fugle i Porsemosen i 2016 er vist i Bilag 2.

Tabel 2: Antal fugle af udvalgte arter registreret i Porsemosen i perioden marts-juni 2016. Tallene er maks-tal, dvs. højeste antal fugle registreret på en tælling i den pågældende måned. Kun rastende er medtaget i tabellen.

Art/maks-tal	Marts	April	Maj	Juni
Gråstrubet lappedykker		4	6	2
Skarv			1	
Rørdrum	1	2	1	1
Knopsvane	3	4	7	
Sangsvane	7			
Grågås	100	75	27	
Bramgås	9			
Krikand	15			
Gråand	25	8	10	
Taffeland			1	
Troldand			2	
Rød glente		1		
Rørhøg	1	8	3	2
Blå kærhøg		1		
Duehøg		1		
Spurvehøg		1		
Musvåge	3	4	6	
Lærkefalk			3	
Vandrefalk	1			
Vandrikse	2	7	4	
Trane	1			
Vibe	45	5	2	
Enkeltbekkasin	6	1		
Dobbeltbekkasin	2	4		
Fjordterne				5
Gøg			8	2
Isfugl	1	1		
Gul vipstjert			1	
Nattergal			12	5
Bynkefugl			4	1
Ringdrossel		3		
Græshoppesanger			2	2
Sivsanger			10	2
Pungmejse		1	1	
Ravn			2	

Tablet 3: Oversigt over udvalgte ynglefuglearter (antal par) i Porsemosen 1960-2016. Kilder: 1960-69: Ferdinand et al. (1968), 1970-74: Ferdinand (1971), 1978-80: Jensen & Petersen (1976), 1981-85: Dybbroe & Boeg (1982), 1986: Haagensen & Woolhead (1987), 1994: Projekt Fuglenes Danmark, 1993 og 1995-2006: Københavns Amt, 2007-2016: Egedal og Høje-Taastrup Kommuner. R og G: Forekommer på Miljø- og Energiministeriets Rød- og Gullister fra 1997. A1: Forekommer på Fuglebeskyttelsesdirektivet Anneks 1. R-2005: Opført på revideret Rødliste fra 2005. Blank: ingen oplysninger. *: "territorier". **: baseret på antal syngende hanner.

	1960-69	1970-74	1978-80	1981-85	1986	1993	1994	1995	1996	1997	1998
Toppet lappedykker	0	0	1	+	0	2	1	1-2	0	0	0-1
Lille lappedykker	Min.3	0	1-2	0-2	6-13	6-7	2-3	2-4	0	0	1-2
Gråstrubet lappedykker	1-3	2-3	4-5	1-3	6-8	3-4	2-3	3-5	4-6	4-5	3-5
Rørdrum ^{A1}											
Knopsvane	5-6	1-2	2	+	1-2	2		1	1	1	1
Grågåås	0-3	1-4	3-5	+	4-5	4-5	3-6	5-6	4-5	3-5	Min.1
Gravand	1-2	0	0	+	0	0		0	0	0	0
Gråand	10-20	ca.5	11	+	ca.7	Ca.10	8-10	7-9	7-9	10-15	10-15
Atlingand ^R	1-2	1-2	0-1	0	0	0-1		0	0	0	0
Skeand	2-4	0	0-1	0	1	0		0	0	0	0-1
Taffeland	1-2	?	0-2	0-1	0	1-2		0	0	0	0-1
Troldand	0	0	2-3	+	0	1	1	1-2	0	0-1	0-2
Rørhøg ^{A1}	0-1	0		0-1	1	1	1	1	1	1	1
Musvåge											
Vandrikse	15-20	15	14	7-18	14-27	7-10	10	5-8	6-8	7-9	8-12
Plettet rørvagtel ^{R,A1, R-2005}	0-1	0	0	0	0	0		0	0	0	0
Grønbenet rørhøne	min.10	10-15	7	18	7-25	7-8		11-14	8-10	5-6	12-15
Blishøne	min.10	20-25	20	+	25-30	15-17	10-14	8-11	10-15	10-15	10-15
Vibe ^G	min.2	ca.20	2-5	+	5-6	0	1-2	1	1-2	2-3	2-3
Dobbeltbekkasin	4-6	15-20	8-10	+	min.1	0-1	1	1-2	0-1	1-2	1-2
Rødben ^G	3-4	"ustadig"	1	0	0	0		0	0	0	0
Sortterne ^{A1, R, R-2005}	Ca.10	0		0-1	0-1	0		0	0	0	0
Engpiber	+	?	5-8		0	2-3	1-2	?	1-2	1	1
Gul vipstjert ^G	+	3			0	0		0	0	0	0
Rødrygget tornskade ^{A1}											
Nattergal ^{**}	min.10	60-80	25	+	24-47	>20	25-35	Ca.40	>20	>20	>20
Bynkefugl		"ret alm."		1-2	2-3	0		1-2	0-1	0	0
Græshoppesanger ^{**}		?	4	1-4	3	3-4	2-3	5	1	3-4	3-5
Savisanger ^{R,**}		0-2		0-3	0	0		0	0	0	0
Sivsanger ^{G,**}	+	"m. alm."	37	1-7	2-3	2-3	1-2	3	0-1	Max 3	Max 2
Kærsanger ^{**}		"alm."	3	5	10	4-5	2-5	Ca.5	10-15	5-10	10-15
Rørsanger ^{**}	+	"alm."	18	+	ca.200	20-30		Ca.30	>30	>30	>30
Pungmejse ^{R, R-2005}	1	?		4-8	6	7-9	3-6	0-1	5-6	2-5	1-2
Skægmejse					0	0		0	0	0	0
Rørspurv	+	"m. alm."		+	40-60	>25	30	>25	>25	>25	>25

	1999	2000	2001	2002	2003	2004	2005	2006	2007	2008	2009	2010	2011	2012	2013	2014	2015	2016
Toppet lappedykker	1	1	2	1	1	1	1	1	0-1	0-1	1-2	1	0-1	0-1	0	0	0	0
Lille lappedykker	0	1	2-3	1	2	0-1	0	1	0-1	0	1	1	0	0-1	1	0-1	0-1	0
Gråstrubet lappedykker	4	5-7	3-4	0-2	3-5	3-4	2-3	2-3	3	1-2	0-1	2-3	2-3	2-3	3-4	2	2-3	3
Rørdrum ^{A1}										0-1	0-1	0-1	1	1	1	1-2	2	2
Knopsvane	0-1	0-1	1	1	1	1	1	1	2	1	1	1-2	2	3	2	1	1-2	3
Grågås	1-5	min. 2	6-8	5-8	7-9	7-9	11-13	7-10	6-8	7-8	5	6	14-16	10-12	12-15	10-12	11-15	15
Gravand	0	0	0	0	0	0	0	0	0	0	0	0	0	0	0	0	0	0
Gråand	11-15	15-20	15-20	13-20	15-20	15-20	18-20	15-20	16-20	17-23	15-18	10-15	10-15	10-12	12-15	6-10	9-12	10-12
Atlingand ^R	0	0	0	0	0	0	0	0	0	0	0	0	0	0	0	0	0	0
Skeand	0	0	0	0	0	0	0	0	0	0	0	0	0	0	0	0	0	0
Taffeland	0-1	0-3	0-1	0-1	0-1	0-1	0	0	0	0	0	0	0	0	0	0	0	0-1
Troldand	0	0-3	0-3	0-2	0-1	0-1	0-1	0	0	0	0-1	0-1	0-1	0-1	0	0-1	0-1	0-1
Rørhøg ^{A1}	1	1	1	1	1	1	1	1	1	1	1	1	1-2	1-2	2	2	2	2
Musvåge														1	2	1	2	2
Vandrikse	9-11	11-14	14-17	19-22	8-12	10-12	10-13	10-12	10-12	10-12	8-10	7-9	5-7	9-12	10-12	9-14	12-16	8-10
Plettet rørvagtel	0	0	0	0	0	0	0	0	0	0	0	0	0	0	0	0	0	0
Grønbenet rørhøne	8-10	10-12	8-10	14-17	10-13	8-10	6-8	8-10	8-10	6-8	5-7	5-7	4-5	4-6	3-5	0-2	2	2
Blishøne	11-15	15-20	21-24	20-24	16-20	15-20	18-20	16-21	16-20	14-18	12-15	10-12	12-15	12-15	12-15	10-12	10-12	10-15
Vibe ^G	2-3	2-3	0-1	1-2	2-3	2-3	1	1	1	1-2	1	5-7	3-4	4	3-4	3-4	5-6	5-6
Dobbeltbekkasin	2	2	0-1	1	0	1	1	0	0	0	1	0-1	0	0-1	0-1	0-1	0-1	0-1
Rødben ^G	0	0	0	0	0	0	0	0	0	0	0	1	0	0	0	0	0	0
Sortterne ^R	0	0	0	0	0	0	0	0	0	0	0	0	0	0	0	0	0	0
Engpiber	0	0	0	1	0	0	0	0	0	0	1	0	1	1	1	0-1	0-1	1
Gul vipstjert ^G	0	0	0	0	0	0	0	0	0	0	0	0	0	0	0	0	0	0
Rørdrygget tornskade ^{A1}				1	0	0	0-1	0	0	1-2	1-2	1	1	0-1	0-1	0	0-1	1
Nattergal ^{**}	15-20	20-25	20-25	20-25	25-30	30-40	35-40	30-35	35-40	30-35	32-37	25-30	12-15	14-20	16-20	12-15	12-15	12-15
Bynkefugl	0	0	0	0	0	0	0	0	0	0-1	0-1	0	1	1	1-2	1	2	2-3
Græshoppesanger ^{**}	5	1	2-3	3	5	2-3	2	2	2	3-4	2-3	3	2-3	2-3	2	2	1	2
Savisanger ^{R,**}	0	0	0	0	0	0	0	0	0	0	0	0	0	0	0	0	0	0
Sivsanger ^{G,**}	5-8	7-9	7-10	9-10	3-4	6-8	6-7	8-11	8-10	8-10	6-7	7-8	7-9	7-10	8-10	8-10	7-10	8-10
Kærsanger ^{**}	ca.19	15-17	17-21	11-14	10-15	10-15	12-15	10-15	12-15	10-13	12-15	10-15	10-12	8-10	9-12	8-10	11-15	10-12
Rørsanger ^{**}	>30	>30	>30	>25	>25	>25	>25	30-40	30-40	30-40	25-40	25-35	20-25	15-20	15-20	15-20	10-15	12-15
Pungmejs ^{R, R-2005}	0-1	1	0-1	0-1	1-3	4-6	3-5	2-3	2-3	3-4	3-4	4-5	3-4	2-3	2	2	2-3	0-1
Skægmejs ^e	0	0-1	0	0	0-1	0-1	0	0	0	0	0	0	0	0	0	0	1	0
Rørspurv	>25	>30	>30	>25	>25	>25	>25	>25	>25	>25	25-40	20-25	25-30	20-25	20-25	10-15	11-15	12-15

2.3 Lappedykkere

Der yngler regelmæssigt 3 arter af lappedykkere i Porsemosen i tilknytning til mosens større og mindre vandsamlinger og tørvegrave. Lappedykkerne henter deres føde ved at dykke efter fisk, insekter og deres larver, krebsdyr, plantedele m.m., hvorfor de kræver en vis klarhed i vandet.

Toppet lappedykker *Podiceps cristatus*

Ynglebestand i 2016: 0 par

Arten har i en lang årrække ynglet næsten årligt i Porsemosen, dog alle årene med ret få ynglepar, måske på grund af mangel på egnede ynglepladser samt evt. konkurrence fra gråstrubet lappedykker. De seneste 4 år har arten dog ikke ynglet og er nu muligvis forsvundet fra området som ynglefugl.

Lille lappedykker *Tachybaptus ruficollis*

Ynglebestand i 2016: 0 ynglepar

Arten har ynglet med enkelte par gennem det meste af den periode, hvorfra der er indsamlet oplysninger, de senere år dog kun ret sporadisk. I 2015 blev arten kun registreret muligt ynglende i mosen, og i 2016 sås den slet ikke i området.

Gråstrubet lappedykker *Podiceps grisegena*

Ynglebestand i 2016: 3 ynglepar

Arten har ynglet årligt i Porsemosen i den periode, hvorfra der er indsamlet oplysninger. Arten yngler i Porsemosens større vandsamlinger samt i Høholmsøen mod vest. I 2016 ynglede to par i de store tørvegrave mod syd, og endnu et par ynglede i Høholmsøen mod vest.



Gråstrubet lappedykker ynglede i Porsemosen i 2016 med 3 par.

4.3 Hejrer

Gruppens eneste repræsentant i Porsemosen er rørdrum, der har ynglet årligt siden 2008. Desuden ses ikke-ynglende fiskehejrer almindeligt året rundt.

Rørdrum *Botaurus stellaris*

Ynglebestand i 2016: 2 ynglepar

Siden 2008 er territoriehævdende (paukende) fugle hørt årligt, særligt i rørskovene syd for Nybølle Å. I 2016 hørtes regelmæssigt 2 paukende fugle i området, og det vurderes, at 2 par har ynglet. Arten står opført på Fuglebeskyttelsesdirektivets Bilag 1.

4.4 Svaner, ænder og gæs

Aktuelt yngler 3-4 almindelige arter af svaner, ænder og gæs. Disse er afhængige af åbne vandflader, en varieret bredzone, hvor de kan anbringe deres reder og en vis grad af uforstyrrelse i yngletiden.

Knopsvane *Cygnus olor*

Ynglebestand i 2016: 3 ynglepar

Arten yngler de fleste år i Høholmsøen, hvor et enkelt par også yngede i 2015. Desuden sås et par fugle i tilknytning til de store tørvegrave syd for Nybølle Å, og endnu et par yngede vest for kolonihaveområdet.

Grågås *Anser anser*

Ynglebestand i 2016: 15 ynglepar

Arten yngler årligt i Porsemosen, men bestanden er vanskelig at bedømme, da de fleste af de gæs, der ses i mosen om foråret, er ikke-ynglende fugle. Senere på sæsonen lever ynglefuglene skjult i den tætte vegetation. Voksne fugle med gæslinger og rugende fugle sås især i Høholmsøen og i de store tørvegrave syd for Nybølle Å.



Grågås – almindelig ynglefugl i Porsemosen.

Gråand *Anas platyrhynchos*

Ynglebestand i 2016: 10-12 par

Arten yngler almindeligt, men bestanden er vanskelig at opgøre i den tætte vegetation. Vurderet ud fra registreringer af ungekuld og hanner i "venteposition", har 10-12 par ynglet i 2016.

Troldand *Aythya fuligula*

Ynglebestand i 2016: 0-1 ynglepar

Arten har ikke ynglet med sikkerhed i Porsemosen de seneste mange år. Med enkelte spredte iagttagelser af enlige fugle i yngletiden, hvor arten blev set i Høholmsøen, kan yngel i 2016 ikke udelukkes.

Taffeland *Aythya ferina*

Ynglebestand i 2016: 0-1 ynglepar

Heller ikke taffeland har med sikkerhed ynglet i Porsemosen de seneste mange år. Men med enkelte spredte iagttagelser af enlige fugle i yngletiden i 2016, kan yngel i 2016 ikke udelukkes.



Troldand (øverst) og taffeland (nederst) ses årligt, men sikre ynglefund er ikke gjort i mange år.

4.5 Rovfugle

Rørhøg *Circus aeruginosus*

Ynglebestand i 2016: 2 ynglepar

Rørhøgen har ynglet i mosen de fleste år siden starten af tresserne, og rastende fugle ses desuden forår og efterår. Rørhøgen er opført på Fuglebeskyttelsesdirektivets Bilag 1.

Porsemosen tiltrækker særligt om foråret rørhøge, der søger føde og i en periode opholder sig i mosen. Helt op til 8 fugle kunne i 2016 ses i mosen, og iagttagelser af territoriehævdende fugle, parringsadfærd, bytteaflevering m.m. tyder på, at 2 par ynglede i 2015, heraf det ene par ved Høholmsøen.

Musvåge *Buteo buteo*

Arten yngler årligt i det omgivende agerlands småskove, levende hegn o. lign. I 2016 ynglede et par i en af områdetets småbiotoper samt endnu et i selve mosen.

Ynglebestand i 2016: 2 ynglepar



Rørhøg han i Porsemosen 2016.



Musvågen yngler nu årligt i Porsemosen

4.6 Vandhøns

Der yngler regelmæssigt tre arter af vandhøns i Porsemosen. Foruden de nedenfor nævnte arter forekommer den på landsplan sjældne plettet rørvagtel enkelte år, men denne har så vidt vides ikke ynglet med sikkerhed i den periode, hvorfra der er indsamlet oplysninger.

Vandrikse *Rallus aquaticus*

Ynglebestand i 2016: 8-10 ynglepar.

Arten yngler årligt i Porsemosen, idet bestanden synes at svinge noget i forhold til vandstanden i området, og det er sandsynligt, at tilgroning kan have påvirket tidligere velegnede områder for arten, der foretrækker vanddækkede sumpområder. Porsemosens udstrækning taget i betragtning er ynglebestanden også i 2015 stor, og kun få andre lokaliteter i regionen rummer en tilsvarende bestand.

Grønbenet rørhøne *Gallinula chloropus*

Bestand i 2016: 2 ynglepar.

Arten overses let i den tætte vegetation, og stemmen kun kan høres inden for ret kort afstand. Bestanden er vurderet ud fra registreringer af kaldende fugle, men arten kan let være overset.

Blishøne *Fulica atra*

Bestand i 2016: 10-15 ynglepar.

Arten er vanskelig at optælle præcist, idet der gøres relativt få sikre ynglefund i det svært overskuelige moseterræn, ligesom en del ikke-ynglende fugle befinder sig i området. Den nævnte ynglebestand er et skøn baseret på iagttagelser af tilstedeværende voksne fugle, tilsyneladende par, rugende fugle og iagttagelser af ungekul.



Vandrikse – yngler almindeligt i Porsemosen, men ses kun sjældent.

4.7 Vadefugle

Vadefuglene er især tilknyttet mere eller mindre lysåbne græsningsarealer, og en vis tilbagegang for denne fuglegruppe i Porsemosen skal givetvis tilskrives bl.a. græsningsophør og tilgroning af tidligere lysåbne arealer.

Vibe *Vanellus vanellus*

Ynglebestand i 2016: 5-6 par.

Viben er gået tilbage i antal på landsplan af de samme årsager, der antageligt har reduceret dens antal i Porsemosen: tilgroning, lav vandstand og en reduktion af det samlede græsningsareal. I dag yngler arten primært i det omkringliggende agerland.

De i 2013 etablerede græsningsarealer mod sydøst og øst, der inkluderer tidligere dyrket agerland, husede i 2016 3-4 par viber. Et par ynglede desuden på engene i mosens nordøstlige ende, og endnu et par ynglede på markene nord for mosen.

Dobbeltbekkasin *Gallinago gallinago*

Bestand i 2016: 0-1 ynglepar.

Arten har i en årrække haft en fast yngleplads på engene i mosens nordøstlige hjørne, men de senere år har artens forekomst været meget sporadisk. Med enkelte iagttagelser af fugle i yngletiden kan yngel i 2016 trods alt ikke udelukkes. Op til 4 fugle rastede desuden i området i 2016, hvilket er færre end tidligere år, men arten kan let være overset.



Viben har taget de nye græsningsarealer i brug, og bestanden tæller nu 5-6 ynglepar.

4.8 Spurvefugle

Porsemosen byder med sine udstrakte pilekrat, der visse steder næsten har karakter af urørt skov, rørsumpe, smålunde, levende hegn m.m. på næsten ideelle vilkår for en lang række arter af småfugle, og mange egentlige skovfuglearter forekommer med høje tætheder. Følgende gennemgang omfatter kun enkelte karakterarter med tilknytning til fugtige naturtyper.

Engpiber *Anthus pratensis*

Bestand i 2016: 1 ynglepar.

Arten er karakterfugl for ferske enge. Arten har ynglet fåtalligt enkelte år i overvågningsperioden på engene i mosens nordøstlige hjørne, hvor en syngende fugl også sås i 2016.

Rødrygget tornskade *Lanius collurio*

Bestand i 2016: 1 ynglepar.

Arten har ynglet ret uregelmæssigt de seneste ca. 10 år med op til 2 par (2008 og 2009). Artens foretrukne levested er de fleste år tjørnebevoksningerne på engene i mosens nordøstlige enge, men i 2016 ynglede et par i et levende hegn i mosens sydlige ende. Rødrygget tornskade er omfattet af Fuglebeskyttelsesdirektivets Bilag 1.

Nattergal *Luscinia luscinia*

Bestand i 2016: 12-15 ynglepar.

Arten er blandt mosens karakterfugle. Bestanden, der er stor efter danske forhold, er ikke talt systematisk op, men er bedømt ud fra antallet af syngende hanner langs med Nybølle Å, de store tørvegrave og mosens randområder.

Bynkefugl *Saxicola rubetra*

Bestand i 2016: 2-3 ynglepar.

Arten er karakterfugl for ferske enge. Arten har ynglet ret regelmæssigt gennem overvågningsperioden, de seneste år dog fåtalligt, oftest på engene i mosens nordøstlige hjørne, hvor et par også ynglede i 2015. Desuden ynglede et par på de åbne arealer mod sydøst. Op til 8 rastende fugle sås i første halvdel af maj 2015.

Græshoppesanger *Locustella naevia*.

Bestand i 2016: 2 ynglepar.

Bestanden er vurderet på baggrund af registreringer af syngende fugle på de tilgroede engarealer i områdets sydøstlige del samt engene nord for Nybølle Å. Samme metode formodes anvendt for alle årene, hvorfor tallene bør være sammenlignelige. Det skal dog bemærkes, at ikke alle syngende hanner nødvendigvis yngler.

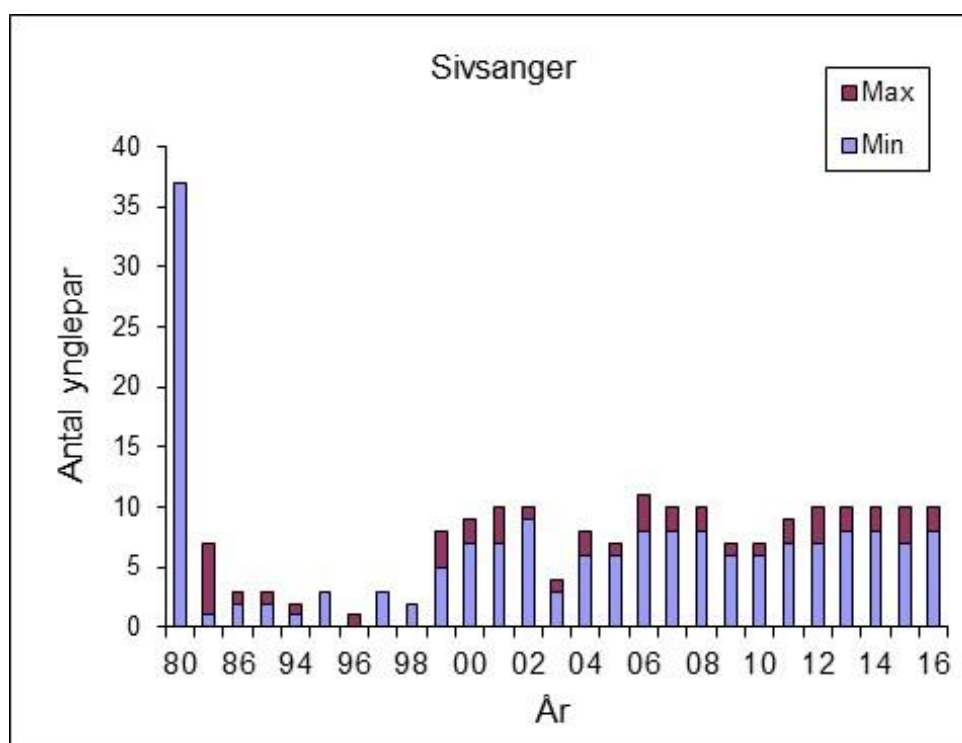
I 2016 hørtes syngende fugle på engene mod nordøst, henholdsvis nord og syd for åen. Bestanden af denne fåtallige danske ynglefugl har alle årene været lille og har aldrig oversteget 5 ynglepar.

Sivsanger *Acrocephalus schoenobaenus*

Bestand i 2016: 8-10 ynglepar.

Arten var tidligere en overordentlig almindelig ynglefugl i Porsemosen, men er siden gået voldsomt tilbage i antal, en udvikling der også kendes på landsplan. Den langsigtede tilbagegang i sivsangerbestanden er et internationalt kendt fænomen, der har været tillagt tørke i Sahel-området i Afrika, hvor arten overvintrer (Figur 4). Efter at være stærkt reduceret i antal gennem en lang årrække, har arten siden midten af 1990'erne været i fremgang i landet som helhed, hvilket også har givet sig udtryk i bestandsfremgang i Porsemosen.

De anførte ynglepar (i lighed med tidligere år) er baseret på antallet af syngende hanner, hvilket i nogle tilfælde kan føre til en overvurdering af bestanden.



Figur 4: Bestandsudvikling for sivsanger i Porsemosen 1980-2016.

Kærsanger *Acrocephalus palustris*

Bestand i 2016: 10-12 ynglepar.

Arten er tilknyttet høj urtevegetation, bl.a. brændenælder og bynke m.m., primært i mosens randområder. Bestanden er vurderet ud fra antallet af syngende hanner. Dette kan som nævnt føre til en overvurdering af bestanden, idet ikke alle syngende hanner nødvendigvis er ynglefugle, men samme metodik må formodes at ligge til grund for alle tallene i perioden.



Syngende sivsanger i Porsemosen 2016.

Rørsanger *Acrocephalus scirpaceus*

Bestand i 2016: 12-15 ynglepar.

Arten er en af mosens karaktérfugle. Bestanden er tæt og vanskelig at optælle og er bedømt ud fra antallet af syngende hanner. Som nævnt er ikke alle syngende hanner nødvendigvis ynglefugle, men samme metodik må formodes at ligge til grund for alle tallene i perioden.

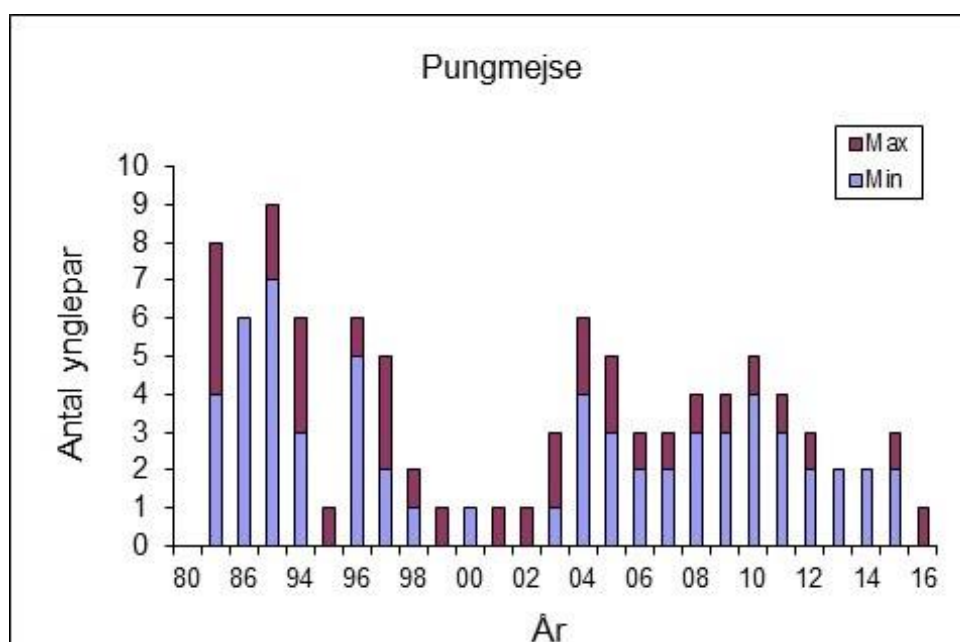
Pungmejsen *Remiz pendulinus*

Bestand 2016: 0-1 "ynnglepar".

Pungmejsen har formentligt ynglet fast i Porsemosen siden 1964, hvor arten indvandrede til Danmark. Den har været registreret årligt siden 1981 og skulle også have ynglet i 1966-1968 og 1970 (Jensen & Petersen 1976). På grund af artens udviklede ynglebiologi opgøres antallet af "par" ved at eftersøge ynglereder, dvs. reder, der er påført indgangsrør. I 2016 fandtes ingen sådanne reder, og arten har derfor ikke med sikkerhed ynglet i 2016.

Der foreligger i 2016 enkelte observationer af kaldende fugle ved Nybølle Å, og yngel kan derfor ikke udelukkes. Derfor vurderes bestanden i 2016 til 0-1 "par". Arten er, med blot 7-17 "par" i 2013 (Lange 2014) en særdeles sjælden ynglefugl herhjemme, og foreløbige resultater fra Dansk Ornitologisk Forenings Atlasprojekt 2014-2017 tyder på, at arten er i markant tilbagegang i Danmark. I DOFbasen er kun indtastet observationer af redebyggende fugle på 4 lokaliteter i 2016, heraf ingen på Sjælland, og kun fra én lokalitet er der iagttagelser, der tyder på ynglesucces.

Porsemosen har tidligere været den sandsynligvis vigtigste lokalitet herhjemme for arten, men de kommende års overvågning må vise, om den nu også her er på vej til at forsvinde (Figur 5).



Figur 5: Bestandsudvikling for pungmejse i Porsemosen 1980-2016.



Pungmejses bygger rede i Porsemosen (Foto Lise Nielsen).

Rørspurv *Emberiza schoeniclus*

Bestand 2016: 12-15 ynglepar.

Rørspurv er en af mosens karaktérfugle. Bestanden er ikke systematisk talt op, men bedømt ud fra antallet af syngende hanner vurderes den at tælle mindst 12-15 par.



Rørspurv - almindelig ynglefugl i Porsemosen 2016.

4.9 Andre ynglefugle 2016

Foruden de allerede nævnte arter ynglede i 2016 en række andre fuglearter i og omkring Porsemosen, der ikke er optalt. De anførte tal er skøn.

Tilknyttet mosens opvækst af især birk, pil og el yngler følgende mere eller mindre udprægede **skov- og kratfugle**: ringdue, gøg (ca. 8 "par"), stor flagspætte (2-3 par), gærdesmutte, jernspurv (ca. 8-10 par), rødhals, rødstjert solsort, sjagger (min. 5 par), sangdrossel, gærdesanger, torsanger, havesanger, munk, gransanger, løvsanger, skovsanger, halemejse (ca. 3 par), sortmejse, blåmejse, musvit, sumpmejse, skovskade, husskade, skovspurv, bogfinke, grønrisk, stillits, tornirisk, kernebider og dompap.

I det tilstødende agerland yngler agerhøne, fasan, råge, sanglærke, landsvale, bysvale, allike, gråkrage, hvid vipstjert, stær og gulspurv. Siden 2014 har desuden ynglet et par ravne i området ved Kroppedal, og arten ses nu hyppigt i Porsemosen, således også i 2016.

4.10 Bemærkelsesværdige observationer i 2016

Desuden blev i 2016 registreret en række ikke-ynglende arter, og der blev gjort en række observationer, hvoraf enkelte af særlig interesse skal fremhæves:

- Hvepsevåge: 3-4 (19/5, 23/5).
- Rød glente: 1 (10/4, 15/5).
- Havørn: 1 (3/1, 22/5).
- Blå kærhøg: 1 (14/4, 6/11).
- Duehøg: 1 (16/4, 6/11).
- Fiskeørn: 1 (11/4, 16/4).
- Lærkefalk: 1-3 (12/5, 14/5, 16/5, 17/5, 19/5).
- Vandrefalk: 1 (15/1, 4/3).
- Trane: 3-61 (9/3, 16/3, 28/3, 16/5).
- Enkeltbekkasin: 1-6 (19/3, 14/4).
- Skovsneppe: 2 (10/5).
- Huldue: 5 (23/3).
- Isfugl: 1 (28/3, 9/4, 6/11).
- Ringdrossel: 3 (16/4).
- Bjergirisk: 11 (23/3).

I december 2016 var der i Porsemosen registreret i alt 181 forskellige arter af fugle.



Op til 3 lærkefalk kunne ses på én gang i Porsemosen i maj 2016.

5. KONKLUSIONER 2016

5.1 Fugletællinger

Porsemosen er fortsat en meget vigtig fuglelokalitet, der fortjener stor opmærksomhed, og der er næppe andre lokaliteter på den københavnske Vestegn, der huser en tilsvarende varieret fuglefauna. Foruden at rumme en særdeles varieret småfuglefauna, skal fremhæves ynglebestandene af rørdrum, rørhøg, pungmejse, sivsanger, et højt antal ynglende vandrikse og en tæt bestand af nattergal.

Porsemosen var den første lokalitet, hvor pungmejserne for alvor etablerede sig herhjemme, da den indvandrede som ynglefugl i Danmark i 1964, men i 2016 var første år siden 2002, hvor arten ikke yngede med sikkerhed i området. De kommende års overvågning må vise, om pungmejserne vender tilbage til mosen eller nu er forsvundet, som det er set fra mange andre lokaliteter landet over.

Desuden skal nævnes, at rørdrum, rørhøg og rødrygget tornskade alle står opført på Fuglebeskyttelsesdirektivets Bilag 1. De to førstnævnte arter yngede med 2 par i 2016, og rødrygget tornskade blev fundet ynglende med 1 par.

I lighed med tidligere år blev de væsentligste vandfugleforekomster i 2016 fundet syd for Nybølle Å. Her findes de fleste og de største permanente vandarealer, og hele området er mindre "kultiveret" end mosens nordlige halvdel. Arter som vibe, nattergal, bynkefugl, rødrygget tornskade, sivsanger og græshoppesanger har dog vigtige levesteder nord for åen.

5.2 Plejebenhov

- De senere års overvågning af fuglebestandene i Porsemosen har vist, at mosen fortsat har stor værdi for ynglende og rastende fugle men bekræfter også behovet for, at der udarbejdes en samlet plejeplan for området.
- Fremtidig pleje bør, som skitseret i den nye fredningskendelse, baseres på en plejeplan, der beskriver overordnede ønsker, målsætninger og plejemetoder for hele mosen under ét. Allerede nu fælder nogle lodsejere træer og buske rundt omkring i mosen, mens andre lodsejere planter træer og buske som led i vildtplejen.
- Særligt nord for Nybølle Å har større arealer med tiden fået karakter af haveanlæg med stier, broer, udsået græs og bygninger, hvilket forringer livsbetingelserne for det fugleliv, der lå til grund for Porsemosefredningen.
- De i 2013 etablerede græsningsarealer imødekommer i nogen grad behovet for græsning, idet bl.a. ynglende viber og rastende grågåsbennyttede de nye græsningsarealer. Der bør på udvalgte arealer foretages en rydning af uønsket vegetation, efterfølgende etablering af græsning og evt. en hævning af vandstanden
- Ved eventuelle vegetationsrydninger bør det sikres, at der efterlades et passende antal redemuligheder for mosens unikke bestand af pungmejsere, ligesom der bør efterlades partier med den naturskovslignende "sumpskov", som dele af pilekrattet særligt mod sydvest har udviklet sig til.

REFERENCER

Ferdinand, L. K. Fog & K. Pilegård 1968. En naturhistorisk undersøgelse af søer og moser i Københavns vestegn. Meddelelser om danske naturlokaliteter, nr. 1. - Natur og Ungdom.

Ferdinand, L. 1971. Større danske fuglelokaliteter, 1. del. - Dansk Ornitologisk Forening.

Haagensen, A. & J. Woolhead 1987. Ynglefugle i Porsemosen 1986. - Hovedstadsrådet.

Egedal og Høje-Taastrup og Egedal Kommuner 2007-2015: Ynglende fugle i Porsemosen. Årsrapporter fra Orbicon A/S til Egedal og Høje-Taastrup Kommuner.

Jensen, L.G. & B.S. Petersen 1976. Porsemosen - en sjællandsk fuglelokalitet. - Danske Fugle 4: 205-221.

Lange, P. 2014: Fugleåret 2013: Dansk Ornitologisk Forening.

Madsen, F.N. 2003: Miljøtilstanden i 22 mindre søer i Københavns Amt 2003. — Vurderet på baggrund af vandkemiske og biologiske forhold. - F.N. Miljø til Københavns Amt, december 2003.



Rødrygget tornskade – ses regelmæssigt og yngler af og til i Porsemosen, bl.a. i 2016.

Bilag 1: Alle fugleobservationer i 2016 til og med 30. november indmeldt til dofbasen.dk, inklusiv tællingerne i regi af Egedal og Høje-Taastrup Kommuner. Tallene er maks-tal, dvs. det højeste antal fugle set i perioden.

Nr.	Art	Maks-tal 2016
1	Gråstrubet lappedykker	6
2	Skarv	15
3	Rørdrum	3
4	Fiskehejre	6
5	Knopsvane	7
6	Sangsvane	7
7	Blisgås	110
8	Grågås	150
9	Canadagås	2
10	Bramgås	9
11	Gravand	2
12	Krikand	15
13	Gråand	30
14	Skeand	2
15	Taffeland	1
16	Troldand	2
17	Hvøpsevåge	4
18	Rød glente	1
19	Havørn	1
20	Rørhøg	8
21	Blå kærhøg	1
22	Duehøg	1
23	Spurvehøg	1
24	Musvåge	17
25	Fjeldvåge	1
26	Fiskeørn	1
27	Tårnfalk	2
28	Lærkefalk	3
29	Vandrefalk	1
30	Agerhøne	2
31	Fasan	3
32	Vandrikse	7
33	Grønbenet rørhøne	1
34	Blishøne	20
35	Trane	61
36	Strandskade	2
37	Vibe	45
38	Enkeltbekkasin	6
39	Dobbeltbekkasin	4
40	Skovsneppe	2
41	Storspove	1
42	Hvidklire	1
43	Svaleklire	11
44	Hættemåge	3
45	Stormmåge	35
46	Sølvmåge	15

Nr.	Art	Maks-tal 2016
47	Fjordterne	5
48	Huldue	5
49	Ringdue	400
50	Gøg	8
51	Mursejler	8
52	Isfugl	1
53	Stor flagspætte	3
54	Sanglærke	80
55	Digesvale	1
56	Landsvale	8
57	Skovpiber	1
58	Engpiber	10
59	Gul vipstjert	1
60	Hvid vipstjert	1
61	Gærdesmutte	7
62	Jernspurv	6
63	Rødhals	4
64	Nattergal	12
65	Rødstjert	6
66	Bynkefugl	4
67	Ringdrossel	3
68	Solsort	4
69	Sjagger	350
70	Sangdrossel	15
71	Vindrossel	40
72	Græshoppesanger	2
73	Sivsanger	10
74	Kærsanger	7
75	Rørsanger	5
76	Gulbug	3
77	Gærdesanger	2
78	Tornsanger	19
79	Havesanger	4
80	Munk	9
81	Gransanger	14
82	Løvsanger	45
83	Fuglekonge	2
84	Broget fluesnapper	1
85	Halemejse	8
86	Sumpmejse	2
87	Sortmejse	2
88	Blåmejse	4
89	Musvit	14
90	Pungmejse	1
91	Rødrygget tornskade	2
92	Stor tornskade	1
93	Skovskade	3
94	Husskade	11
95	Allike	100
96	Råge	50

Nr.	Art	Maks-tal 2016
97	Gråkrage	170
98	Ravn	2
99	Stær	180
100	Skovspurv	3
101	Bogfinke	72
102	Grønirisk	2
103	Stillits	2
104	Grønsisken	18
105	Tornirisk	60
106	Bjergirisk	11
107	Lille gråsisken	7
108	Dømpap	5
109	Kernebider	2
110	Gulspurv	30
111	Rørspurv	12

